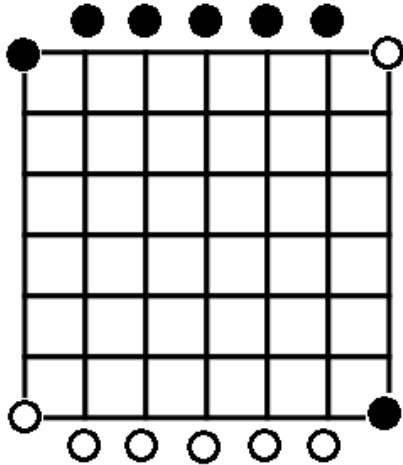


Топологическое Го

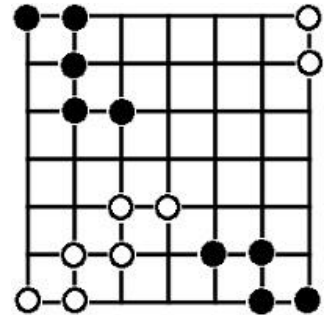


Поле представленное на диаграмме слишком мало для реальной игры. Наверное, минимально интересное поле 10x10 или даже больше. Противники перед игрой имеют набор камней достаточный для того, чтобы вдвоем заставить камнями всю доску. То есть при доске 10x10, каждый из игроков должен иметь по 50 камней.

В начале партии, игроки занимают по два угла и резервируют по пять камней, для которых в игре предусмотрены особые правила.

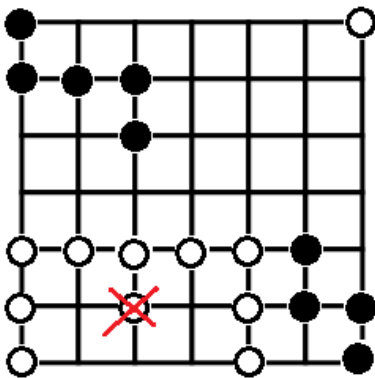
Цель игры построить дерево более длинное, чем у противника. Деревом называется группа камней, такая, что от каждого камня принадлежащего

дереву можно дойти до любого другого камня дерева, двигаясь строго по соседям. Соседями считаются камни, соседствующие по ортогоналям. Камни стоящие рядом по диагоналям соседями не считаются. На диаграмме справа показан фрагмент партии. Здесь оба игрока построили по два дерева. У белых есть дерево из двух камней и шести. У черных есть дерево из пяти камней и четырех.



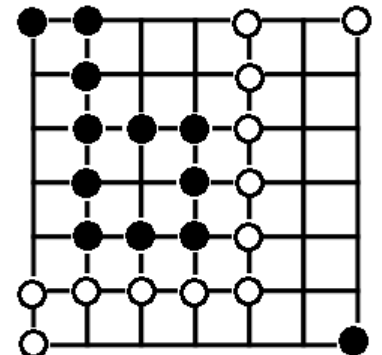
Дерево совершенно не обязательно имеет корень в углу. Благодаря пяти запасным камням дерево может появиться в любом месте доски, не связанном с углом.

Правила установки камня. Если камень не запасной, то он может только продолжать дерево, то есть его можно установить только как соседний к уже стоящему камню своего цвета на доске. Запасной камень может быть поставлен куда угодно, но он в момент установки не может стать как сосед к камню своего цвета. Впоследствии дерево может его включить в себя, но в момент установки он может соседствовать только с камнями противника.



Есть один запрет на ход. Если игрок линией своих камней смог выстроить замкнутую область, то внутри этой области нельзя продолжать ветку дерева и нельзя ставить запасной камень. Но если растущее дерево окружило свои камни или камни противника, то это не считается нарушением правила. Просто ветка, попавшая в окружение уже не может расти. Слева пример. Если белый камень был поставлен до момента окружения белыми области, то это не является нарушением правил, если после, то это ход запрещенный.

Еще заметим, что окружением считается ветка дерева, проведенная от стороны до стороны, если стороны имеют общую точку, то есть образуют общий угол, если же ветка соединяет две противоположные стороны, то это не считается окружением. Окруженной будет также область на доске, со всех сторон окруженная ветками дерева. Например, как диаграмме справа.



В этом примере черные окружили область в одно перекрестие. Белые же прошли рядом камней от нижней линии до верхней, то есть соединили две стороны не образующие общего угла, что не является окружением.

Завершение игры. Игра считается законченной тогда, когда ни один из игроков не может выполнить ход по правилам, или оба игрока отказываются от продолжения игры. В этом случае оба игрока предъявляют свои самые длинные деревья и тот, чье дерево длиннее, то есть содержит больше камней объявляется победителем. Если один из игроков не смог по правилам выставить на доску все свои запасные камни, то он считается проигравшим вне зависимости от длины построенного дерева.

Бонус черному игроку. Партию начинает белый игрок, это означает, что если противники будут строить ровно по одному дереву не мешая друг другу, то у белого игрока будет на один камень больше. Поэтому при подсчете камней, черный игрок к своему самому длинному дереву добавляет еще одно очко.

Анализ игры

Очевидно, что на старте игры, противники могут растить только два дерева имеющие корень в углу. На большой доске эти деревья могут расти очень долго не соприкасаясь друг с другом. Также ясно, что добиться выигрыша, можно соединив два своих противоположных угла. Это не окружение, но таким образом доска рассекается на две части и игрок сделавший это, уменьшает возможности своего противника вдвое.

Таким образом, пять ходов запасными камнями имеют стратегическое значение. Они должны использоваться в борьбе за центр, с целью, как максимум, получить преимущество в последующем продвижении через центр и как минимум, не дать такого преимущества противнику. На диаграмме показан простейший дебют при трех запасных камнях, в ходе которого оба игрока перекрывают центр для своего оппонента. В этой ситуации построить дерево ровно через центр невозможно для обоих игроков. Из этого примера также видно, почему небольшая доска не годится для содержательной партии. На этой доске, даже тремя запасными камнями легко блокировать центр. Разумеется, при пяти камнях и большой доске дебютных возможностей довольно много, так как чем больше доска, тем большее количество перекрестий можно считать центральными.

