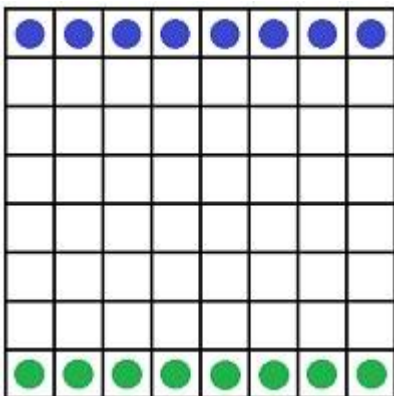


## Петтейя (древнегреческие шашки)

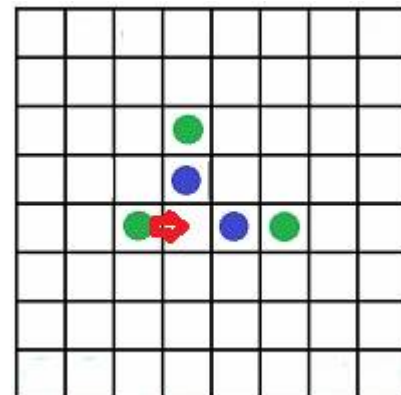


Как уже было сказано в анонсе к игре, это описание вариант реконструкции. Поле и количество шашек на нем совершенно не обязательны. Согласно исторических источников, поля греками использовались разные, и количество шашек тоже могло быть различным. Вполне возможно, что шашки выстраивались в два ряда.

Но, в общем, форма доски и количество шашек не является существенной особенностью. Значимых момента три: цель игры, ход шашкой и взятие шашки противника.

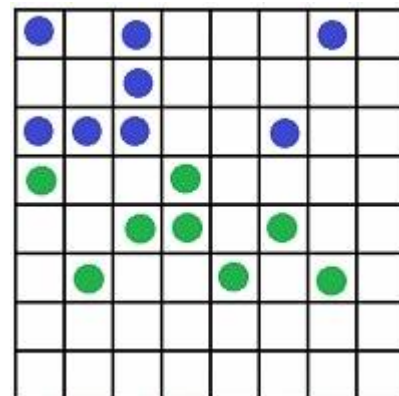
Цель игры – уничтожение и блокировка шашек противника.

Проигравшим считается тот, кто уже не может сделать хода. Ход шашки – это ее движение на соседнее, пустое поле по горизонтали или по вертикали. Взятие осуществляется захватом вражеской шашки в клещи двумя шашками. На рисунке справа фрагмент, показывающий взятие. Если зеленая шашка выполнит ход, показанный красной стрелкой, то в захват попадут сразу две синих шашки, и они обе будут сняты с доски. Заметим, что захватом считается ситуация возникшая после хода и являющаяся результатом хода. Если шашка одного из игроков сама вклинилась между двумя шашками другого игрока – это не считается захватом.



### Анализ игры

Есть в Петтейе один большой минус. А именно партию можно завершить вничью, если расставить свои шашки в виде крепости в которую нельзя зайти. Если при этом в крепости окажется хотя бы одна шашка хозяина крепости, то она может бесконечно ходить по горизонтали, и атакующий крепость игрок, ничего не сможет сделать, так как окружить крепость невозможно. На рисунке справа показан пример такой крепости. В этой позиции синий игрок гарантированно обеспечил себе ничью. Правда надо заметить, что построение такой крепости требует значительного количества ходов, так как надо подтянуть шашки с другого фланга и если противник не будет безмолвно наблюдать за процессом строительства, то это не вполне тривиальная задача. Кроме того, с этой проблемой нетрудно справиться, установив запрет на повторение позиции. Для бесконечного хода, шашка внутри крепости обязана повторять ходы и запрет на повтор приведет к необходимости разобрать крепость. Но ведь проблема не в том, как изменить правила, а в том, как именно играли древние греки.



Основной стратегический принцип обеспечения безопасности заключается в том, чтобы держать воинов кучно, так чтобы они поддерживали друг друга с разных сторон, но это ведет к ничьей и серой игре. Атакующие возможности обеспечиваются действиями,

охватывающими построения противника. А так как при равном количестве воинов на доске охват всей армии противника невозможен, то для нападения необходимо определить наиболее слабую, группу шашек, в контакте с которой, возможно быстро организовать хотя бы минимальное преимущество.

А тактический прием, ведущий к захвату и уничтожению шашек противника заключается в создании двойной угрозы, для чего необходимо найти возможность для своей шашки внедрится между шашками противника. На последнем рисунке показана ситуация в которой после хода зеленой шашкой в направлении показанном красной стрелкой создается такая двойная угроза.

