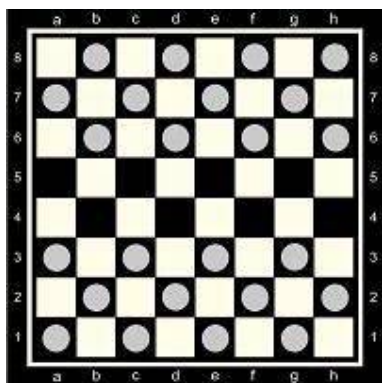
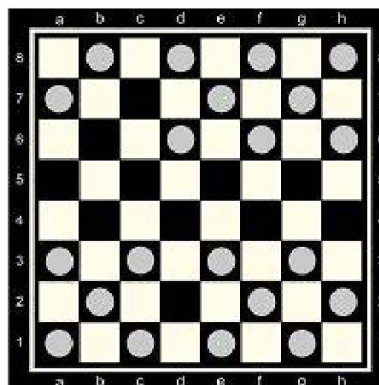
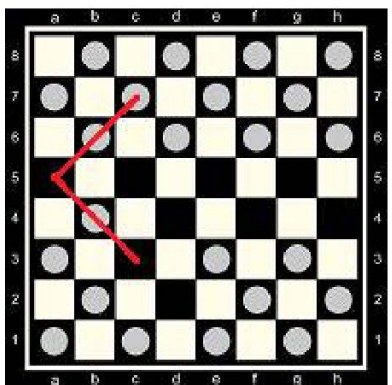
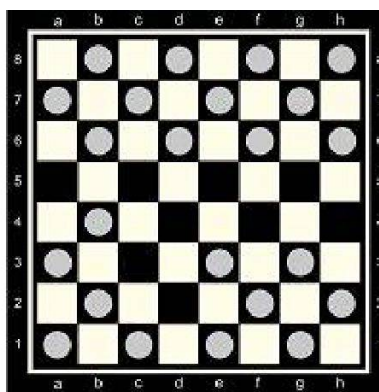
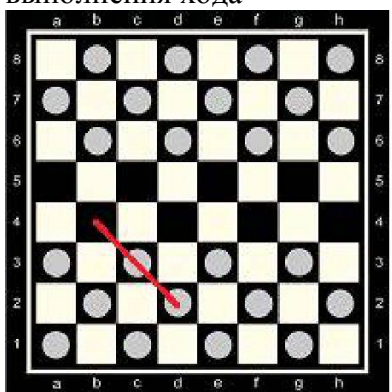


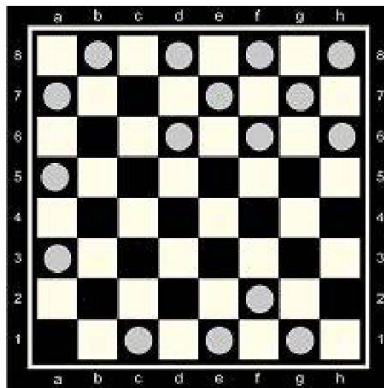
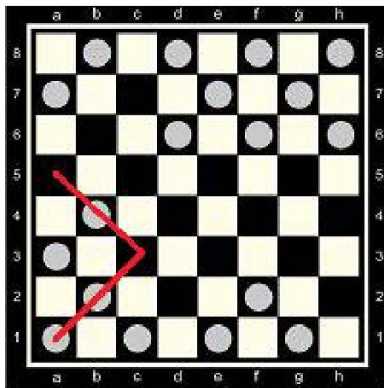
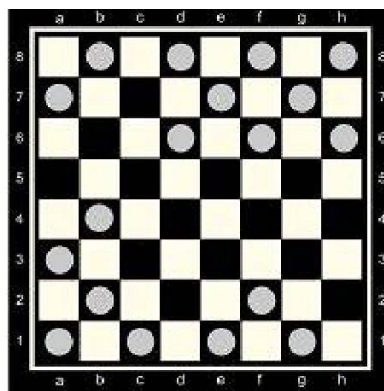
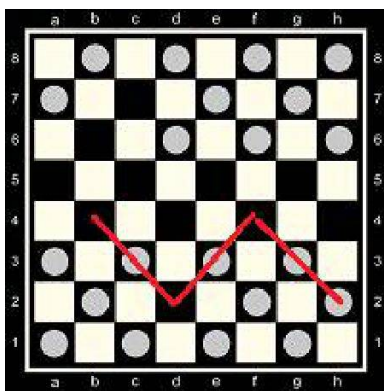
Шашки Артамонова



Игра ведется на обыкновенной 64-х клеточной доске, на которой располагаются 24 шашки одного цвета, как это показано на рисунке. Каждый игрок может в свою очередь хода, либо выполнить ход от себя, любой шашкой, здесь все шашки общие, либо выполнить рубку по правилам русских шашек. То есть любая шашка рубит вперед и назад. Правила рубки дамкой тоже не отличаются. Есть только три нюанса. Нельзя ходить той шашкой, которой только что ходил противник. И если шашка в процессе рубки достигла последней горизонтали (крайней от игрока), то она не продолжает рубку, даже если это еще возможно и ход

передается противнику, третий нюанс заключается в необязательности рубки. Действительно обязательность рубки здесь смысла не имеет по понятным причинам. Цель каждого игрока – срубить как можно больше шашек. Что же касается правил завершения игры, то в различных источниках они описываются по разному, но самое простое правило, по сути включающее в себя все остальные предписывает завершать игру, если в течении длительной серии ходов, ни один игрок не смог выполнить рубку. Рекомендуется серия в 15 ходов. Единственно следует добавить, что игра прекращается, если одному из игроков некуда ходить. Это редкая ситуация, но вполне возможная. После объявления о завершении игры считаются срубленные шашки, кто срубил больше, тот и победил. Ниже показана серия из нескольких ходов, начиная с начальной позиции. Красной линией показан ход, затем положение после выполнения хода





Анализ игры

В отношении стратегических принципов шашек Артамонова трудно сказать какие-то конструктивные вещи. Стратегия предполагает наличие у игрока собственных ресурсов, которыми он, безусловно, может располагать. Здесь же в силу общности шашек, любой план может быть нарушен противником в один ход. Поэтому игра по большей степени требует фантазии и умения комбинаторного видения.

Необходимо понимать, что хороший план – это план на некоторое количество ходов, некоторые из которых не зависят от действий противника. При общих шашках, таких ходов просто нет.

Есть, однако, один хороший совет. Если нет рубки, то следует подвести ситуацию к состоянию цугцванга. Для шашек Артамонова цугцванг дело обычное и определяется он просто. Это такое положение, при котором игрок вынужден любым ходом отдать хотя бы одну шашку под сруб. Но и это работает только в простых ситуациях, с малым количеством шашек. При большом количестве шашек очень велика вероятность комбинационного удара, когда одна подставленная шашка может обеспечить противнику длинную рубку. При большом количестве шашек все решает искусство глубокого анализа.